

**ENERGIEMANAGEMENTPLAN
(CO₂-PRESTATIELADDER)**

versiedatum: 2 december 2025



Table of Contents

1	<u>INLEIDING.....</u>	<u>3</u>
1.1	OVER DIT RAPPORT.....	3
1.2	BETROKKENEN.....	3
1.3	OVER DE ORGANISATIE.....	3
1.4	WIJZIGINGEN TEN OPZICHTE VAN DE VORIGE VERSIE.....	3
2	<u>CO₂-FOOTPRINT</u>	<u>4</u>
2.1	GRENZEN.....	4
2.1.1	SCOPES.....	4
2.1.2	ORGANISATORISCHE GRENZEN VAN HET ENERGIEMANAGEMENTSYSTEEM	4
2.1.3	CO ₂ -EMISSIEGEGEVENS	5
2.2	CO ₂ -FOOTPRINT 2024	5
2.3	ANALYSE CO ₂ -FOOTPRINT.....	8
2.3.1	SCOPE 1: DIRECTE CO ₂ -EMISSIE 2024	9
2.3.2	SCOPE 2 (EN BUSINESS TRAVEL): INDIRECTE CO ₂ -EMISSIE 2024.....	9
2.3.2	SCOPE 3 – ZAKELIJK VERKEER: INDIRECTE CO ₂ -EMISSIE, NIET MET EIGEN WAGENPARK 2024.....	9
2.3.3	PERIODIEKE RAPPORTAGE.....	9
2.4	BETROUWBAARHEID MEETGEGEVENS.....	10
2.4.1	REFERENTIEJAAR.....	10
2.5	EISEN VAN NEN-EN-ISO 50001:	10
3	<u>CO₂-REDUCTIEBELEID</u>	<u>12</u>
3.1	BELEIDSVERKLARING VAN DE DIRECTIE.....	12
3.2	KWANTITATIEVE DOELEN 2027	13
3.2.1	REDUCTIEMAATREGELEN EN VERANTWOORDELIJEN	13
4	<u>CO₂-REDUCTIEPLAN.....</u>	<u>15</u>
4.1	REDUCTIE	16
4.1.1	SCOPE 1: ZAKELIJK VERKEER / BRANDSTOFFEN.....	16
4.1.2	SCOPE 2: ELEKTRICITEIT EN ZAKELIJK VERKEER / BUSINESS TRAVEL.....	16
4.1.3	DUURZAME ENERGIE	16
5	<u>ACTIEPLAN</u>	<u>16</u>
6	<u>VERKLARINGEN</u>	<u>18</u>
7	<u>BIJLAGEN.....</u>	<u>22</u>
8	<u>OVERIGE DOCUMENTEN.....</u>	<u>22</u>

1 INLEIDING

1.1 OVER DIT RAPPORT

Dit rapport beschrijft de CO₂-Footprint, CO₂-reductiedoelstellingen en CO₂-reductiemaatregelen van McCoy & Partners B.V..

Leeswijzer:

- Hoofdstuk 2 beschrijft onze CO₂-Footprint voor 2024 (het referentiejaar).
- Hoofdstuk 3 bevat onze kwantitatieve reductiedoelen, voor scope 1 & 2 emissies, uitgedrukt in percentages ten opzichte van 2024.
- Hoofdstuk 4 beschrijft onze maatregelen / het plan van aanpak.
- Hoofdstuk 5 bevat de uitwerking tot een concreet actieplan.
- Hoofdstuk 6 bevat verklaringen, zoals over sector- & keteninitiatieven en ISO 14064-1.

1.2 BETROKKENEN

Bij de totstandkoming van dit rapport zijn betrokken:

- Frank de Vleeschauwer (Managing Director)
- Arjen van der Sluijs (Business Unit Lead en CO₂-functionaris)
- Stephan van Raaij (Lead Finance & Control)
- Eric Bigot (Business Unit Lead)
- Tony van der Geld (adviseur)

1.3 OVER DE ORGANISATIE

McCoy is dé toonaangevende SAP-dienstverlener in Nederland, gespecialiseerd in het vereenvoudigen van systemen en processen met hoogwaardige SAP-consultants.

Wij zien meer dan alleen de technische oplossing, met een oplossing voor bedrijfsprocessen.

Met onze missie om bedrijven te optimaliseren en onze visie om de nummer 1 SAP-dienstverlener te blijven, gaan we bij McCoy voor 'The Perfect Score' en streven wij naar duurzame oplossingen en samenwerkingen.

1.4 WIJZIGINGEN TEN OPZICHTE VAN DE VORIGE VERSIE

Eind oktober hebben we de halfjaarbeoordeling van de eerste helft van 2025 afgerond. Daarbij hebben we geconstateerd dat een aantal zaken niet klopten:

- De uitgangssituatie van 2024 was niet correct.
 - In Nederland rekenden we met het verkeerde aantal medewerkers, waardoor de cijfers lager werden dan ze in het echt waren.
 - In Manila waren de cijfers voor scope 1 en scope 3 niet representatief in 2024
- De doelstellingen voor de komende jaren zijn te ambitieus neergezet. Deze feedback hadden we eerder al gekregen van de adviseurs, en die hebben we nu ook toegepast op de realiteit.
- De CO₂ footprint berekening in de Milieu barometer is aangepast om meer in lijn te zijn met de definities van de CO₂ prestatie ladder. Dat leidt ook tot aangepaste weergave van cijfers

2 CO₂-Footprint

2.1 GRENZEN

2.1.1 Scopes

De CO₂-Footprint in deze rapportage heeft betrekking op de scopes 1, 2 en 3 (voor wat betreft zakenreizen privéauto) zoals gedefinieerd in de CO₂-Prestatieladder van SKAO;

Scope 1: Brandstofverbruik voor zakelijk verkeer en aardgasverbruik voor verwarming.

Scope 2: Elektriciteitsverbruik voor kantoorvestigingen en zakelijk verkeer, warmte uit warmtenet en koude van externe WKO-installatie.

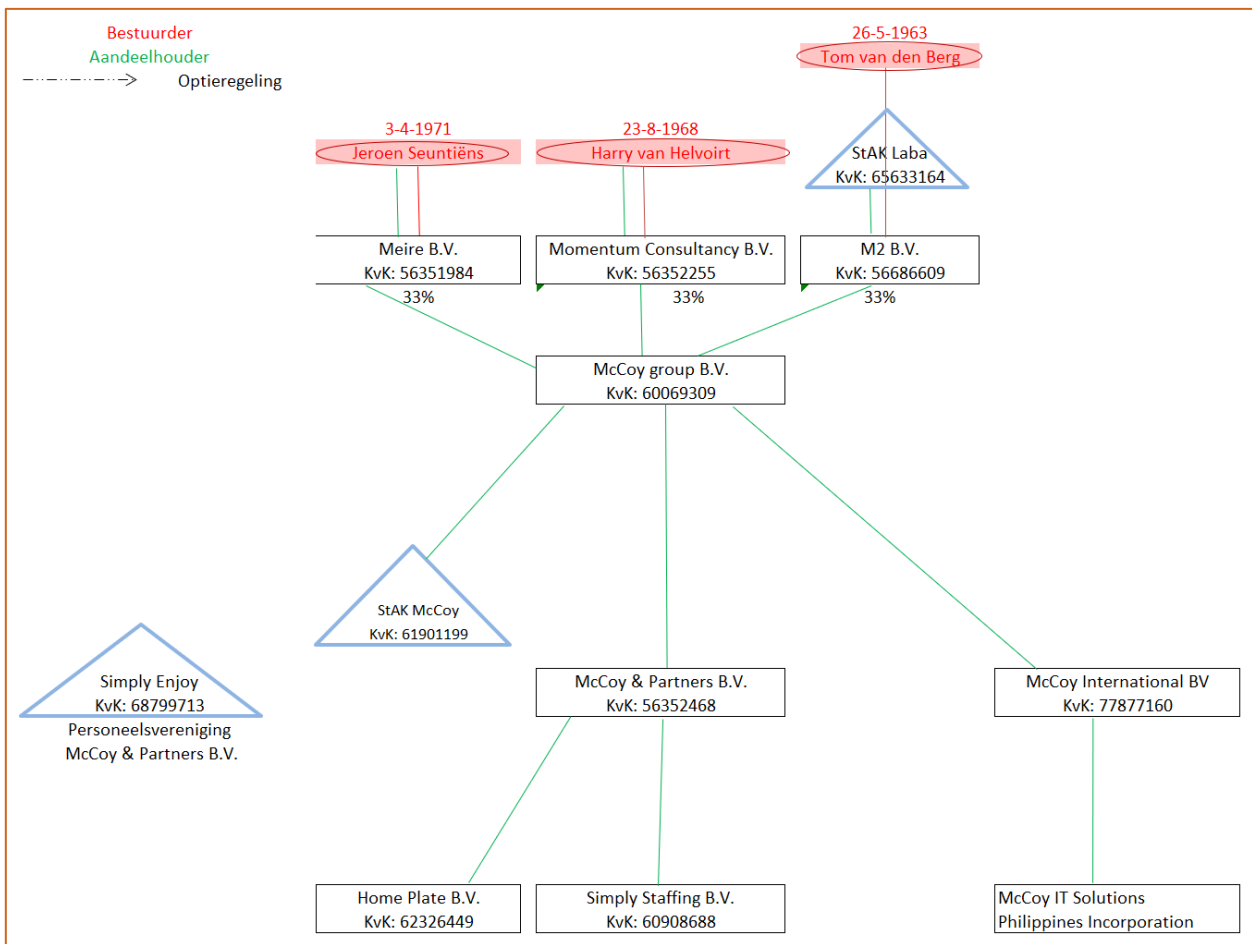
Scope 3: Personenvervoer onder werktijd: zakenreizen privéauto, openbaar vervoer en vliegtuigreizen.

Emissies ten gevolge van zakelijk reizen (personenvervoer onder werktijd):

Hoewel personenvervoer onder werktijd conform het GHG-protocol tot de scope 3 emissie categorie behoren, moeten deze emissies voor de CO₂-Prestatieladder worden meegenomen in de emissie-inventaris voor 3.A.1.

2.1.2 Organisatorische grenzen van het energiemanagementsysteem

Schema van de gehele organisatie:



Op basis van de KvK is de betrokken organisatie ingeschreven als:

McCoy & Partners B.V., onder KvK-nummer 56352468.

De organisatiegrenzen zijn als volgt vastgesteld:

- McCoy & Partners B.V.
 - John F. Kennedylaan 2 in Eindhoven: bedrijfsvestiging / kantoren.
 - Burgemeester Verderlaan 15 in Utrecht: bedrijfsvestiging / kantoren.
- C-aanbieders / concernrelaties: op basis van de A/C-leveranciersanalyse zijn, volgens de laterale methode beschreven in de CO₂-Prestatieladder, de relevante bedrijfsonderdelen weergegeven in een daartoe opgestelde tabel. Hiervoor zijn de inkoopgegevens over 2024 gebruikt voor de analyse, die is uitgevoerd conform de eisen van SKAO. Gedetailleerde toelichting op deze cijfers en verder noodzakelijke onderbouwing kan, bijvoorbeeld ten behoeve van audits, verkregen worden bij de heer Stephan van Raaij (Lead Finance & Control).

Beoordeeld is welke leveranciers in de eerste 80% van het inkoopvolume vallen.

Vervolgens is beoordeeld of er een zeggenschapsrelatie is van McCoy & Partners over die leveranciers.

Er is één leverancier waar McCoy & Partners (gedeeltelijke) zeggenschap over heeft, te weten: McCoy IT Solutions Philippines Inc. (Filipijnen).

Deze leverancier is derhalve meegenomen in de CO₂-Footprint.

2.1.3 CO₂-emissiegegevens

De CO₂-Footprint is opgesteld met behulp van de milieubarometer van Stichting Stimular.

De gebruikte CO₂-emissiefactoren komen overeen met de eisen van de CO₂-Prestatieladder (conform www.co2emissiefactoren.nl).

De gerapporteerde periode loopt synchroon aan het boekjaar van McCoy & Partners B.V., welke loopt van 1 januari tot en met 31 december.

2.2 CO₂-Footprint 2024

De energiegegevens van 2024 zijn ingevoerd in de milieubarometer.

In de onderstaande tabellen staan overzichten (naar scope en naar scope / per FTE) van de energiestromen van McCoy & Partners en McCoy Manila, inclusief de bijbehorende CO₂-uitstoot in 2024.

McCoy & Partners CO₂-Footprint 2024 (naar scope):

			CO ₂ -emissiefactor	CO ₂ -equivalent
Scope 1				
Brandstof & warmte	Aardgas	8.377 m ³	2,13 kg CO ₂ / m ³	17,9 ton CO ₂
Zakelijk verkeer	Personenwagen (in liters) benzine	83.205 liter	2,82 kg CO ₂ / liter	235 ton CO ₂
Zakelijk verkeer	Personenwagen (in liters) diesel	1.482 liter	3,26 kg CO ₂ / liter	4,83 ton CO ₂
			Subtotaal	257 ton CO₂
Scope 2 market-based				
Elektriciteit	Ingekochte elektriciteit	87.193 kWh	0,536 kg CO ₂ / kWh	46,7 ton CO ₂
Brandstof & warmte	Warmte uit warmtenet	72,0 GJ	25,1 kg CO ₂ / GJ	1,80 ton CO ₂
Brandstof & warmte	Koude uit externe WKO (gridmix stroom)	30,0 kWh	0,0328 kg CO ₂ / kWh	0,000984 ton CO ₂
Zakelijk verkeer	Elektrische auto's laadpas (grijze stroom)	275.288 kWh	0,536 kg CO ₂ / kWh	148 ton CO ₂
			Subtotaal	196 ton CO₂
Zakelijk verkeer in scope 3				
Zakelijk verkeer	Gedeclareerde km privé auto's	166.972 km	0,193 kg CO ₂ / km	32,2 ton CO ₂
Zakelijk verkeer	Gedeclareerde km - benzine	276.963 km	0,204 kg CO ₂ / km	56,5 ton CO ₂
Zakelijk verkeer	Gedeclareerde km - diesel	62.558 km	0,18 kg CO ₂ / km	11,3 ton CO ₂
Zakelijk verkeer	Gedeclareerde km - elektrisch	29.541 km	0,067 kg CO ₂ / km	1,98 ton CO ₂
Zakelijk verkeer	Gedeclareerde km - hybride auto's	53.273 km	0,134 kg CO ₂ / km	7,14 ton CO ₂
Zakelijk verkeer	Elektrische deelwagens in km	416 km	0,0547 kg CO ₂ / km	0,0227 ton CO ₂
Zakelijk verkeer	Openbaar vervoer mix	79.790 personenkm	0,02 kg CO ₂ / personenkm	1,60 ton CO ₂
Zakelijk verkeer	Trein	374.823 personenkm	0,003 kg CO ₂ / personenkm	1,12 ton CO ₂
Zakelijk verkeer	Bus+tram+metro	10.109 personenkm	0,075 kg CO ₂ / personenkm	0,758 ton CO ₂
Zakelijk verkeer	Vliegtuig regionaal (<700 km)	4.728 personen km	0,234 kg CO ₂ / personen km	1,11 ton CO ₂
Zakelijk verkeer	Vliegtuig Europa (700-2500 km)	40.147 personen km	0,172 kg CO ₂ / personen km	6,91 ton CO ₂
Zakelijk verkeer	Vliegtuig mondiaal (>2500 km)	132.969 personen km	0,157 kg CO ₂ / personen km	20,9 ton CO ₂
			Subtotaal	141 ton CO₂
			CO₂-uitstoot	595 ton CO₂

McCoy & Partners CO₂-Footprint 2024 (naar scope / per FTE):

Aangepast naar de correcte cijfers qua aantal medewerkers

			CO ₂ -emissiefactor	CO ₂ -equivalent
Scope 1				
Brandstof & warmte	Aardgas	35,2 m ³ / fte	2,13 kg CO ₂ / m ³	0,0751 ton CO ₂ / fte
Zakelijk verkeer	Personenwagen (in liters) benzine	350 liter / fte	2,82 kg CO ₂ / liter	0,986 ton CO ₂ / fte
Zakelijk verkeer	Personenwagen (in liters) diesel	6,23 liter / fte	3,26 kg CO ₂ / liter	0,0203 ton CO ₂ / fte
			Subtotaal	1,08 ton CO₂ / fte
Scope 2 market-based				
Elektriciteit	Ingekochte elektriciteit	366 kWh / fte	0,536 kg CO ₂ / kWh	0,196 ton CO ₂ / fte
Brandstof & warmte	Warmte uit warmtenet	0,303 GJ / fte	25,1 kg CO ₂ / GJ	0,00758 ton CO ₂ / fte
Brandstof & warmte	Koude uit externe WKO (gridmix stroom)	0,126 kWh / fte	0,0328 kg CO ₂ / kWh	0,0000413 ton CO ₂ / fte
Zakelijk verkeer	Elektrische auto's laadpas (grijze stroom)	1.157 kWh / fte	0,536 kg CO ₂ / kWh	0,620 ton CO ₂ / fte
			Subtotaal	0,824 ton CO₂ / fte
Scope 3				
6. Zakelijk verkeer	Bus+tram+metro	42,5 personenkm / fte	0,0750 kg CO ₂ / personenkm	0,00319 ton CO ₂ / fte
6. Zakelijk verkeer	Elektrische deelwagens in km	1,75 km / fte	0,0547 kg CO ₂ / km	0,0000956 ton CO ₂ / fte
6. Zakelijk verkeer	Gedeclareerde km - benzine	1.164 km / fte	0,204 kg CO ₂ / km	0,237 ton CO ₂ / fte
6. Zakelijk verkeer	Gedeclareerde km - diesel	263 km / fte	0,180 kg CO ₂ / km	0,0473 ton CO ₂ / fte
6. Zakelijk verkeer	Gedeclareerde km - elektrisch	124 km / fte	0,0670 kg CO ₂ / km	0,00832 ton CO ₂ / fte
6. Zakelijk verkeer	Gedeclareerde km - hybride auto's	224 km / fte	0,134 kg CO ₂ / km	0,0300 ton CO ₂ / fte
6. Zakelijk verkeer	Gedeclareerde km privé auto's	702 km / fte	0,193 kg CO ₂ / km	0,135 ton CO ₂ / fte
6. Zakelijk verkeer	Openbaar vervoer mix	335 personenkm / fte	0,0200 kg CO ₂ / personenkm	0,00671 ton CO ₂ / fte
6. Zakelijk verkeer	Trein	1.575 personenkm / fte	0,00300 kg CO ₂ / personenkm	0,00472 ton CO ₂ / fte
6. Zakelijk verkeer	Vliegtuig Europa (700-2500 km)	169 personen km / fte	0,172 kg CO ₂ / personen km	0,0290 ton CO ₂ / fte
6. Zakelijk verkeer	Vliegtuig mondiaal (>2500 km)	559 personen km / fte	0,157 kg CO ₂ / personen km	0,0877 ton CO ₂ / fte
6. Zakelijk verkeer	Vliegtuig regionaal (<700 km)	19,9 personen km / fte	0,234 kg CO ₂ / personen km	0,00465 ton CO ₂ / fte
			Subtotaal	0,595 ton CO₂ / fte
			CO₂-uitstoot	2,50 ton CO₂ / fte

McCoy Manila CO₂-Footprint 2024 (naar scope):

Aangepast naar de correcte cijfers voor Manila

			CO ₂ -emissiefactor	CO ₂ -equivalent
Scope 2 market-based				
Elektriciteit	Ingekochte elektriciteit	21.319 kWh	0,536 kg CO ₂ / kWh	11,4 ton CO ₂
			<i>Subtotaal</i>	<i>11,4 ton CO₂</i>
Zakelijk verkeer in scope 3				
Zakelijk verkeer	Gedeclareerde km privé auto's	899 km	0,193 kg CO ₂ / km	0,174 ton CO ₂
Zakelijk verkeer	Taxi	489 km	0,229 kg CO ₂ / km	0,112 ton CO ₂
Zakelijk verkeer	Vliegtuig Europa (700-2500 km)	33.474 personen km	0,172 kg CO ₂ / personen km	5,76 ton CO ₂
			<i>Subtotaal</i>	<i>6,04 ton CO₂</i>
			CO₂-uitstoot	17,5 ton CO₂

McCoy Manila CO₂-Footprint 2024 (naar scope / per FTE):

Aangepast naar de correcte cijfers voor Manila

			CO ₂ -emissiefactor	CO ₂ -equivalent
Scope 2 market-based				
Elektriciteit	Ingekochte elektriciteit	467 kWh / fte	0,536 kg CO ₂ / kWh	250 kg CO ₂ / fte
			<i>Subtotaal</i>	<i>250 kg CO₂ / fte</i>
Zakelijk verkeer in scope 3				
Zakelijk verkeer	Gedeclareerde km privé auto's	19,7 km / fte	0,193 kg CO ₂ / km	3,80 kg CO ₂ / fte
Zakelijk verkeer	Taxi	10,7 km / fte	0,229 kg CO ₂ / km	2,45 kg CO ₂ / fte
Zakelijk verkeer	Vliegtuig Europa (700-2500 km)	733 personen km / fte	0,172 kg CO ₂ / personen km	126 kg CO ₂ / fte
			<i>Subtotaal</i>	<i>132 kg CO₂ / fte</i>
			CO₂-uitstoot	383 kg CO₂ / fte

29-4: De uitstoot van onze vestiging in Manilla is kleiner dan 20% van de totale uitstoot van ons bedrijf. Immers: uitstoot Manilla (17,5 ton) / uitstoot Nederland (595 ton) + Manilla (17,5 ton) = 2,9%. Derhalve kunnen we deze emissies uitsluiten van het energiemanagementplan.

Bedrijfsgrootte

McCoy & Partners B.V. wordt gerekend tot de kleine organisaties.

Dit is gebaseerd op de volgende gegevens:

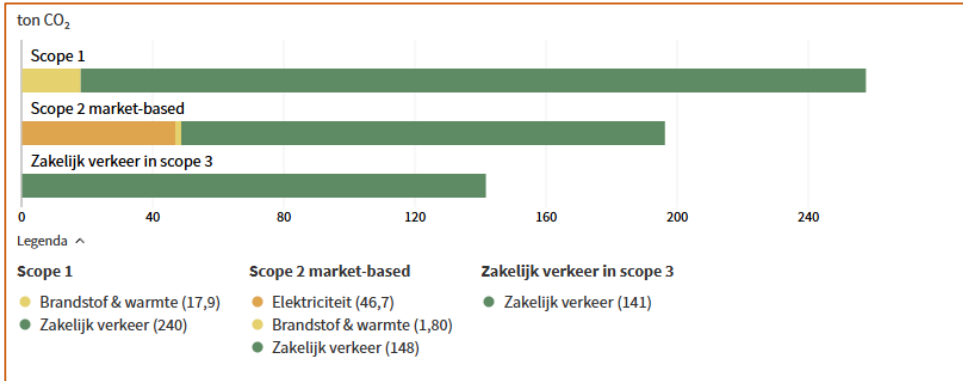
- De totale CO₂-uitstoot van de bedrijfsvestigingen / kantoren bedroeg in 2024: 67 ton (elektriciteit en brandstof & warmte).
- De totale CO₂-uitstoot ten behoeve van projecten bedroeg in 2024: 528 ton (zakelijk verkeer).

Klein bedrijf:	Totale CO ₂ -uitstoot van de kantoren en bedrijfsruimten bedraagt maximaal (≤) 500 ton per jaar, en de totale CO ₂ -uitstoot van alle bouwplaatsen en productielocaties bedraagt maximaal (≤) 2.000 ton per jaar.
Middelgroot bedrijf:	Totale CO ₂ -uitstoot van de kantoren en bedrijfsruimten bedraagt maximaal (≤) 2.500 ton per jaar, en de totale CO ₂ -uitstoot van alle bouwplaatsen en productielocaties bedraagt maximaal (≤) 10.000 ton per jaar.
Groot bedrijf:	Totale CO ₂ -uitstoot van de kantoren en bedrijfsruimten bedraagt meer dan (>) 2.500 ton per jaar, en de totale CO ₂ -uitstoot van alle bouwplaatsen en productielocaties bedraagt meer dan (>) 10.000 ton per jaar.

2.3 ANALYSE CO₂-FOOTPRINT

McCoy & Partners 2024 (naar scope):

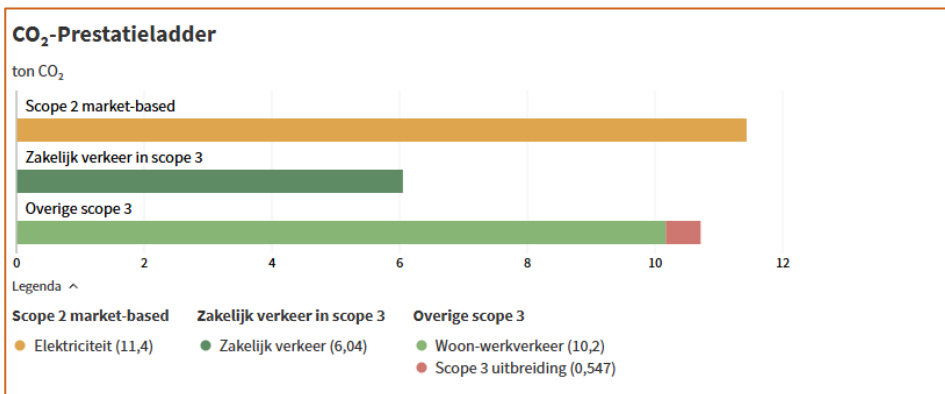
Aangepast naar de nieuwe definities van Milieubarometer, in lijn met CO2 PL definities



Scope 1		
Brandstof & warmte:	17,9 ton	3,0%
Zakelijk verkeer:	240,0 ton	40,3%
Scope 2		
Elektriciteit:	46,7 ton	7,8%
Brandstof & warmte:	1,8 ton	0,3%
Zakelijk verkeer:	148,0 ton	24,9%
Scope 3		
Zakelijk verkeer:	141,0 ton	23,7%

McCoy Manila 2024 (naar scope):

Aangepast naar de nieuwe definities van Milieubarometer, in lijn met CO2 PL definities



Scope 2		
Elektriciteit:	11,4 ton	65%
Scope 3 – zakelijke verkeer		
Zakelijk verkeer	6,0 ton	35%

2.3.1 Scope 1: Directe CO₂-emissie 2024

McCoy & Partners 2024:

De directe emissie van CO₂ is gemeten en berekend als 257 ton CO₂.

In scope 1 veroorzaakt met name het zakelijk verkeer (personenwagens benzine en diesel) de CO₂-uitstoot, namelijk: 240 ton CO₂ in 2024.

McCoy Manila 2024:

Er is geen sprake van directe emissie van CO₂.

2.3.2 Scope 2 (en Business Travel): Indirecte CO₂-emissie 2024

McCoy & Partners 2024:

De indirecte emissie van CO₂ is gemeten en berekend als 196 ton CO₂.

In scope 2 wordt de CO₂-uitstoot met name veroorzaakt door elektrische auto's (zakelijk verkeer) (148 ton) en het elektriciteitsverbruik (47 ton).

McCoy Manila 2024:

De indirecte emissie van CO₂ is gemeten en berekend als 11,4 ton CO₂.

In scope 2 wordt de CO₂-uitstoot veroorzaakt door het elektriciteitsverbruik (11,4 ton).

2.3.2 Scope 3 – zakelijk verkeer: Indirecte CO₂-emissie, niet met eigen wagenpark 2024

McCoy & Partners 2024:

De indirecte emissie van CO₂ is gemeten en berekend als 141 ton CO₂.

In scope 3 wordt de CO₂-uitstoot met name veroorzaakt door zakelijk verkeer met vervoersmiddelen van de medewerkers zelf (108 ton), openbaar vervoer (3 ton) en vliegtuigverkeer (30 ton)

McCoy Manila 2024:

De indirecte emissie van CO₂ is gemeten en berekend als 6 ton CO₂.

In scope 3 wordt de CO₂-uitstoot met name veroorzaakt door regionaal vliegtuigverkeer.

2.3.3 Periodieke rapportage

Minimaal halfjaarlijks worden de gegevens verzameld, ingevuld en verwerkt in de CO₂-Footprint, hierdoor worden de effecten van de genomen maatregelen zichtbaar.

De organisatie en onze productiviteit kan wijzigen, groeien en krimpen. Het verbruik hangt daarmee samen. De op te stellen CO₂-Footprints worden derhalve altijd vergeleken met de uitgangssituatie als vastgesteld voor het referentiejaar 2024 en de emissie wordt verrekend per FTE.

2.4 BETROUWBAARHEID MEETGEGEVENS

Scope 1:

De meetgegevens van het brandstofverbruik ten behoeve van het zakelijk verkeer zijn verzameld van verstrekte overzichten. De gegevens van het aardgasverbruik zijn berekend op basis van het totale verbruik (informatie gedeeld door de diverse service providers) * %vloeroppervlakte.

Scope 2:

De gegevens van het elektriciteitsverbruik zijn berekend op basis van het totale verbruik (informatie gedeeld door de diverse service providers) * %vloeroppervlakte.

De gegevens van verwarming en koeling zijn berekend op basis van het totale verbruik (informatie gedeeld door de verhuurder) * %vloeroppervlakte.

De meetgegevens van het elektriciteitsverbruik ten behoeve van het zakelijk verkeer zijn geregistreerd aan de hand van verstrekte overzichten.

Scope 3:

De meetgegevens van het brandstofverbruik door privé-auto's, openbaar vervoer en vliegtuigreizen zijn tot stand gekomen middels verstrekte overzichten.

Conclusie / oordeel:

De gepresenteerde resultaten moeten worden gezien als de beste inschatting van de werkelijke waarden. Alle gebruikte gegevens voor de berekening van de CO₂-Footprint zijn gebaseerd op facturen en/of werkelijk gemeten aantallen / gegevens, met uitzondering van de onderstaand omschreven aspecten:

- Het elektriciteits- en aardgasverbruik zijn berekend op basis van het totale verbruik * %vloeroppervlakte; met ingang van 2025 is er een eigen meter in de vestiging Eindhoven.
- Mogelijke fouten bij het overnemen van de meetgegevens op de overzichten cq. in de milieubarometer; hiertoe zijn door een collega de invoerde gegevens gecontroleerd en is er een steekproef uitgevoerd tijdens de interne audit.

2.4.1 Referentiejaar

Voor McCoy & Partners B.V. zijn de eerste metingen in het kader van de norm ISO 14064 over het kalenderjaar 2024. Deze rapportage over het jaar 2024 geldt als referentiejaar op basis waarvan de toe- of afname van de CO₂-emissie wordt vastgesteld (per FTE).

28-4: Het basisjaar is gelijk aan het referentiejaar. De verbeteringen zijn tot nu toe (april '25) nog niet gemeten. Dat realiseren we ons en we kijken dan ook uit naar de halfjaarlijkse update met bijgewerkte cijfers.

2.5 Eisen van NEN-EN-ISO 50001:

4.4.3. Uitvoeren van een energiebeoordeling:	Energiemanagementsysteem:
a) Het energieverbruik en de gebruikte energiefactoren moeten gebaseerd zijn op metingen of andere data	Emissie inventaris 2024 (milieubarometer), energiemangementplan H 2.1.3 en H 2.2

b) Significant energieverbruik, in het bijzonder significante veranderingen, moeten in beeld worden gebracht	Emissie inventaris 2024 (milieubarometer), energiemanagementplan H 2.3
c) Een inschatting van het verwachte energieverbruik van de komende periode	Energiemanagementplan H 4
d) Het identificeren van alle personen die werken voor de organisatie wiens acties kunnen leiden tot significante veranderingen in het energieverbruik	Er zijn geen personen te benoemen die een dermate invloed op de CO ₂ -Footprint hebben, dat diens acties alleen al zou zorgen voor significante veranderingen in het energieverbruik
e) Identificatie van mogelijkheden om energie te besparen en het bepalen van de prioriteiten	Energiemanagementplan H 4

3 CO₂-REDUCTIEBELEID

3.1 BELEIDSVERKLARING VAN DE DIRECTIE

Het emissiereductiebeleid is gericht op het beheersen en beperken van de emissies van onze bedrijfsactiviteiten. De doelstellingen daarbij zijn om de CO₂-uitstoot in 2027 als volgt te reduceren (ten opzichte van het referentiejaar 2024) in Nederland.

- 28% in scope 1 (voor wat betreft zakelijk verkeer);
- 14% in scope 2 (voor wat betreft elektriciteit);
- 23% in scope 3 (voor wat betreft zakelijk verkeer / business travel).

Voor Manila hanteren we de volgende doelstellingen

- 100% in scope 1 (voor wat betreft zakelijk verkeer);
- 10% in scope 2 (voor wat betreft elektriciteit);
- 10% in scope 3 (voor wat betreft zakelijk verkeer / business travel).

Deze cijfers zijn aangepast naar aanleiding van het halfjaarverslag van 2025. In een herhalend proces van inventarisatie en evaluatie van de bij McCoy & Partners voorkomende energiestromen, kunnen we in de toekomst de ambities verder aanpassen.

In het energiemangementplan worden doelstellingen genoemd die het emissiereductiebeleid verder uitwerken. Door periodieke beoordeling stelt de directie vast of de reductiedoelstellingen worden gerealiseerd. Door het inzetten van de Plan-Do-Check-Act methodiek wordt gestreefd naar continue verbetering van het bedrijfsmanagementsysteem energie van McCoy & Partners.

Mede door middel van deze verklaring worden medewerkers, personen die voor of namens McCoy & Partners werkzaam zijn, (potentiële) klanten en andere belanghebbenden op de hoogte gebracht van de reductiedoelstellingen die de directie heeft vastgesteld.

Door de directie worden toereikende middelen beschikbaar gesteld om de doelstellingen te realiseren en om actief en aantoonbaar deel te nemen aan de aan McCoy & Partners gerelateerde initiatieven op het gebied van CO₂-reductie.

Wij streven naar een CO₂-bewuste bedrijfsvoering op niveau 3 van de CO₂-Prestatieladder, om van daaruit een voortdurende verbetering van het emissiereductiebeleid en een groeiende bewustwording van de medewerkers op de te reduceren emissies van onze bedrijfsactiviteiten te realiseren.

3.2 KWANTITATIEVE DOELEN 2027

De kwantitatieve doelen voor 2030 zijn gebaseerd op de CO₂-Footprint van 2024 (zie hoofdstuk 2) en het CO₂-reductieplan (zie hoofdstuk 4).

Reductiedoelstellingen 2025 – 2027 McCoy & Partners (cumulatieve percentages)			
Energievorm	2025	2026	2027
Zakelijk verkeer / brandstoffen	10%	17%	28%
Elektriciteit	1%	12%	14%
Zakelijk verkeer / business travel	4%	16%	23%
Reductiedoelstellingen 2025 – 2027 McCoy Manila (cumulatieve percentages)			
Zakelijk verkeer / brandstoffen	100%	100%	100%
Elektriciteit	2%	6%	10%
Zakelijk verkeer / business travel	Basis	5%	10%

Duurzame energie:

- Wagenpark: McCoy & Partners onderzoekt, in samenwerking met de betrokken externe partijen, de mogelijkheden om te kunnen overschakelen op groene Nederlandse stroom bij laadstations.
- Bedrijfsvestigingen / kantoren: McCoy & Partners wil overstappen op 100% Nederlandse groene stroom. De mogelijkheden hiervan worden in 2025 besproken met de overige huurders en beide verhuurders van de betreffende bedrijfspanden.

3.2.1 Reductiemaatregelen en verantwoordelijken

Van 2025 t/m 2027 voeren we de reductiemaatregelen uit, zoals uitgewerkt in hoofdstuk 4 van dit rapport.

Betrokkenheid van medewerkers:

De betrokkenheid van medewerkers bij duurzame ontwikkelingen werkt twee kanten op. De medewerker is bepalend voor het draagvlak van duurzame ontwikkeling. Hij/zij zal de eigen werkzaamheden bewust duurzamer uitvoeren en hiermee verbeteringen bereiken. Daarnaast zullen initiatieven zich van binnenuit moeten ontwikkelen.

Analyse / evaluatie:

Bewust maken van de medewerkers met betrekking tot energiekosten, de uitstoot van CO₂, doelstellingen, maatregelen en hun eigen inbreng: is gespreksthemata van overlegsituaties.

Zakelijk verkeer / brandstoffen (scope 1):

Analyse / evaluatie:

- Het onderwerp is opgenomen in het document “Energiebeoordeling McCoy & Partners”, waarnaar wordt verwezen.
- Conform de ingevulde maatregelenlijst van de milieubarometer, zoals:
 - Monitoring brandstofverbruik: het registreren van het brandstofverbruik per voertuig en het gemiddelde brandstofgebruik van het gehele wagenpark geeft inzicht in de stand van zaken en vorderingen op het gebied van brandstofbesparing. Door het regelmatig monitoren van het brandstofverbruik en bespreken met bestuurders kan gemiddeld 3 tot 5% brandstof worden bespaard.
 - Vergroening wagenpark en voertuigonderhoud: in het bestaande wagenpark kunnen we maatregelen nemen om de milieubelasting te verminderen met: goede bandenspanning, plaatsing van Air-Twisters, led-verlichting, uitwasbare luchtfilters, gerecyclede onderdelen, biologische oliën en smeermiddelen.
 - Energiezuinige rijstijl (Het Nieuwe Rijden): de techniek van auto's is in de loop der jaren sterk veranderd. Dit vraagt om een andere manier van autorijden. Met deze nieuwe rijstijl kan flink op brandstof worden bespaard. McCoy & Partners overweegt om de medewerkers tips of een cursus 'Het Nieuwe Rijden' aan te bieden. Tijdens een cursus 'Het Nieuwe Rijden' worden de voordelen nader toegelicht en kunnen de deelnemers oefenen.

Elektriciteit (scope 2):

Analyse / evaluatie:

- Het onderwerp is opgenomen in het document “Energiebeoordeling McCoy & Partners”, waarnaar wordt verwezen.
- Conform de ingevulde maatregelenlijst van de milieubarometer, zoals:
 - Ruimte leeg: licht uit door sensor: McCoy & Partners overweegt om in ruimten die niet continu bezet zijn aan- of afwezigheidsdetectie (ook wel bewegingsmelder) te plaatsen. Met sensoren wordt vastgesteld of iemand in het vertrek is. Is dit niet het geval, dan schakelt de verlichting na een bepaalde tijd automatisch uit.
 - Veegschakeling op verlichting: een veegschakeling is een vorm van een tijdschakelklok. Deze schakelt de binnenverlichting op (zelf in te stellen) voorgeprogrammeerde vaste tijdstippen uit. Gebruikers kunnen zelf de verlichting weer inschakelen.
 - Overstappen op echte groene stroom: groene stroom is een verzamelnaam voor stroom die op duurzame wijze wordt opgewekt, d.w.z. uit duurzame onuitputtelijke bronnen, zoals wind, zon, waterkracht en biomassa. De opwekking van groene stroom heeft minder schadelijke effecten op het milieu dan grijze stroom. McCoy & Partners beoordeelt de mogelijkheden van lokaal opgewekte stroom (Nederland en de Filipijnen); dan wordt er daadwerkelijk CO₂ gereduceerd.

Zakelijk verkeer / business travel (scope 2 en 3):

Analyse / evaluatie:

- Het onderwerp is opgenomen in het document “Energiebeoordeling McCoy & Partners”, waarnaar wordt verwezen.
- Conform de ingevulde maatregelenlijst van de milieubarometer, zoals:
 - Mobiliteitsbeleid: doorontwikkeling van het duurzaam mobiliteitsbeleid met heldere doelen en een actieplan om de impact van het vervoer van McCoy & Partners op klimaat en leefomgeving te beperken.
 - Gecombineerd (openbaar) vervoer op maat, als onderdeel van het mobiliteitsbeleid: het is steeds beter mogelijk om vervoerssoorten efficiënt te combineren. Daarbij is het mogelijk om een 'multimodale' reis (combinatie van vormen van vervoer) online te plannen en te betalen aan de hand van de actuele situatie. Met efficiëntere alternatieven voor de auto kunnen afgelegde autokilometers en daarmee de milieubelasting afnemen.

- Het beschikbaar stellen van een auto voor zakenreizen: in 2025 wordt een test uitgevoerd met het beschikbaar stellen van een auto voor zakenreizen.

4 CO₂-REDUCTIEPLAN

Scope	Categorie	2025			2026			2027		
		Ton	%	Gepland	Ton	%	Status	Ton	%	Status
	Minder KM									
1	Carpoolen – leaseauto's		0%	Nee	4	2%	Gepland	4	2%	n/a
1	Overnachten – leaseauto's		0%	Nee	2	1%	Gepland	2	1%	n/a
1	Groepsvervoer		0%	Nee	6	2%	Gepland	6	2%	n/a
1	Verduurzamen wagenpark - uitfasering diesel	10,6	4%	Ja		0%	n/a		0%	n/a
1	Groene stroom - wagenpark		0%	Nee	15	6%	Gepland	30	12%	Gepland
1	Verduurzamen wagenpark - elektrisch kiezen		0%	Nee	10	4%	Gepland	20	8%	Gepland
1	Monitoring brandstofverbruik		0%	Nee	4	2%	Gepland	6	2%	Gepland
1	Energiezuinige rijstijl (Het Nieuwe Rijden)		0%	Nee	2	1%	Gepland	4	2%	Gepland
	Verwachte besparing	10,6	4%		43	17%		72	28%	
2	Maatregelen - Kadans Eindhoven - warmtepomp	1,5	1%	Ja	1,5	1%	n/a	2	1%	n/a
2	Maatregelen - Kadans Eindhoven - groene stroom.		0%	Nee	8	4%	Gepland	10	5%	n/a
2	Maatregelen - Utrecht (100% NL-groene stroom / LED / Zonnepanelen)		0%	Nee	4	2%	Gepland	4	2%	n/a
2	Ruimte leeg: licht uit door sensor + LED-verlichting		0%	Ja		0%	n/a		0%	n/a
2	Groen gas		0%	Nee	10	5%	Gepland	12	6%	n/a
	Subtotaal	1,5	1%		23,5	12%		28	14%	
2 - BT	Carpoolen – mobi-vergoeding		0%	Nee	4	3%	Gepland	4	3%	Gepland
2 - BT	Overnachten – mobi-vergoeding		0%	Nee	2	1%	Gepland	2	1%	Gepland
2 - BT	Aanpassen mobiliteitsvergoeding		0%	Nee	5	4%	Gepland	5	4%	Gepland
3 - BT	Stimuleren non-fossiel bonus		0%	Nee	2	1%	Gepland	6	4%	Gepland
3 - BT	Gecombineerd (openbaar) vervoer op maat	5	4%	Ja	10	7%	n/a	15	11%	n/a
3 - BT	Beschikbaar stellen van een auto voor zakenreizen		0%	Nee		0%	n/a		0%	n/a
	Subtotaal	5	4%		23	16%		32	23%	
	Totaal	17,1			89,5			132		

4.1 REDUCTIE

4.1.1 Scope 1: zakelijk verkeer / brandstoffen

De reeds genomen en geplande reductiemaatregelen zijn opgenomen in het document “Energiebeoordeling McCoy & Partners”, de maatregelenlijst van de milieubarometer en uitgewerkt in de bovenstaande tabel van dit hoofdstuk.

4.1.2 Scope 2: elektriciteit en zakelijk verkeer / business travel

De reeds genomen en geplande reductiemaatregelen zijn opgenomen in het document “Energiebeoordeling McCoy & Partners”, de maatregelenlijst van de milieubarometer en uitgewerkt in de bovenstaande tabel van dit hoofdstuk.

4.1.3 Duurzame energie

- **Wagenpark:** McCoy & Partners onderzoekt, in samenwerking met de betrokken externe partijen, de mogelijkheden om te kunnen overschakelen op groene Nederlandse stroom bij laadstations.
- **Bedrijfsvestigingen / kantoren:** McCoy & Partners wil overstappen op 100% Nederlandse groene stroom. De mogelijkheden hiervan worden in 2025 besproken met de overige huurders en beide verhuurders van de betreffende bedrijfspanden.

5 ACTIEPLAN

Nr.	Actie / doel	Middelen	Wie	Wanneer
1.	Onderwerp energiebeheersing regelmatig aantoonbaar bespreken	Planning overlegsituaties	CO ₂ -functionaris	Driemaandelijks / eval. jan. 2026
2.	Middels opvolging van het sector- / keteninitiatief “Positieve Impact” een bijdrage leveren aan het realiseren van de (reductie)doelstellingen van de organisatie.	Zie verslag directiebeoordeling	CO ₂ -functionaris	Evaluatie januari 2026
3.	Middels (toekomstige) projecten (met gunningvoordeel) een aantoonbare bijdrage leveren aan het realiseren van de duurzaamheidsdoelstellingen van de betreffende projecten.	Zie betreffende projectdossiers	Betrokken medewerkers	Evaluatie januari 2026
4.	Personenwagens vervangen en vergroenen conform “Energiebeoordeling McCoy & Partners”	Planning, info en budget	MT	Evaluatie januari 2026
5.	Verkrijgen van laadpassen met Nederlandse groene stroom	Planning, info en budget	Directie	Evaluatie januari 2026
6.	Toezien op vervanging van HR-ketel in Eindhoven door aansluiting op WKO systeem of door hybride HR-ketel	Info verhuurder	MT	Q4-2025
7.	Mogelijkheden beoordelen om, voor wat betreft de bedrijfsvestigingen in Eindhoven, Utrecht en Manila over te stappen op echte groene stroom	Overlegsituaties, info verhuurder en budget	MT	Q2-2025 / evaluatie januari 2026

Nr.	Actie / doel	Middelen	Wie	Wanneer
8.	Onderzoeken of er een carpoolbonus ingesteld kan worden voor mensen die samen reizen	Planning, info en budget	MT	Q2-2025 / evaluatie januari 2026
9.	Het stimuleren van overnachten in plaats van heen- en weer reizen	Planning, info en budget	MT	Q2-2025 / evaluatie januari 2026
11.	Het stimuleren van CO ₂ -efficiënte vervoersmiddelen door de bijdrage voor "Eigen vervoer" te differentiëren naar brandstofsoort	Planning, info en budget	MT	Q2-2025 / evaluatie januari 2026
12	De mogelijkheid tot 'what-if' analyses via een 'manager'-login (Shuttel) aanvragen, uitzoeken welke opties er zijn en wat die betekenen voor de CO ₂ -uitstoot	Planning, info en budget	MT	Q2-2025 / evaluatie januari 2026

6 VERKLARINGEN

Eigen verificatie

McCoy & Partners B.V. verklaart dat de emissie-inventaris (door het betrokken MT-lid) is geverifieerd (de manier waarop) en derhalve voldoende zekerheid biedt.

Sector- cq. keteninitiatieven

De volgende mogelijk relevante initiatieven zijn beoordeeld:

- Duurzaam MKB
- SKAO: initiatieven programma
- Nationale Coalitie Duurzame Digitalisering (NCDD)
- Stichting Positieve Impact
- Duurzame leverancier
- Anders Reizen
- Club van 49
- Shuttel en Driessen Mobility

Relevante initiatieven voor McCoy & Partners:

SKAO (Stichting Klimaatvriendelijk Aanbesteden & Ondernemen)

Duurzaamheid krijgt steeds meer aandacht in onze maatschappij. Dit zien wij ook terug bij onze opdrachtgevers. Bij aanbestedingen wordt er steeds vaker gevraagd naar de CO₂-uitstoot van onze organisatie. Dit wordt gedaan aan de hand van de CO₂-Prestatieladder en wordt beheerd door SKAO.

Duurzaam Inkopen Overheid

Dit initiatief zien wij terug bij de gemeenten en overheden waarvoor McCoy & Partners haar werkzaamheden regelmatig uitvoert.

Stimular / milieubarometer

Stichting Stimular helpt organisaties om de bedrijfsvoering te verduurzamen. Zij willen deze verduurzaming versnellen door op hun website kennis en ervaring te delen die tijdens projecten is opgedaan. De milieubarometer is een volwaardige, gebruiksvriendelijke milieumonitor inclusief CO₂-footprint, score-grafiek en indicatoren. De milieubarometer vertaalt de milieu- cq. CO₂-uitstootgegevens in heldere grafieken en tabellen. In één oogopslag is te zien waar de prioriteiten van het bedrijf liggen voor het boeken van winst. Met de maatregelenmodule is snel een actielijst te maken met besparingsmaatregelen die voor McCoy & Partners interessant zijn.

De Nationale Coalitie Duurzame Digitalisering (NCDD)

De Nationale Coalitie Duurzame Digitalisering (NCDD) is in het leven geroepen om de belangrijkste knelpunten rondom duurzame digitalisering weg te nemen. Het is een publiek- private samenwerking tussen overheid, bedrijfsleven, onderwijs- en onderzoeksinstellingen en maatschappelijke organisaties.

Stichting Positieve Impact

De mate waarin je als organisatie een positieve impact hebt. Je maakt dan de wereld een betere plek. En je wordt hier gelukkiger van. Deze transitie gaat alleen lukken als je er energie van krijgt.

Daarom organiseert Positieve Impact de meest leuke en inspirerende events om organisaties te begeleiden bij deze nieuwe manier van denken.

Dit initiatief sluit goed aan bij het beleid en de visie van McCoy & Partners op het gebied van duurzaam ondernemen.

De Duurzame Leverancier

De Duurzame Leverancier is het platform voor organisaties die veilig en verantwoord willen ondernemen. Wij ondersteunen bedrijven, opdrachtgevers en leveranciers bij hun uitdagingen op het gebied van duurzaamheid, milieu en veiligheid

Anders Reizen

In het netwerk Anders Reizen werken ruim 70 grote Nederlandse werkgevers samen aan de verduurzaming van hun zakelijke mobiliteit. Zij delen de ambitie om in 2030 de CO₂-uitstoot met 50% verminderd te hebben (t.o.v. 2016 per fte). Met behulp van 10 koplopermaatregelen krijgen zij praktische handvatten voor het invoeren van een nieuw mobiliteitsbeleid

Club van 49

49% minder CO₂ in 2030: dat moesten we in Nederland volgens het eerste Klimaatakkoord realiseren. Inmiddels is de ambitie bijgesteld naar 55%. Dat halen we alleen als organisaties zich volmondig committeren aan deze doelstelling. En concreet aan de slag gaan. De Club van 49 helpt daarbij.

Shuttel en Driessen Mobility

Het verduurzamen van werkgerelateerde mobiliteit is een belangrijke opgave in de klimaattransitie. Door minder, schoner en anders te reizen verlagen medewerkers de CO₂-uitstoot van hun werkgerelateerde reizen. Zo draagt de organisatie bij aan de duurzaamheidstransitie én wordt voldaan aan de nieuwste wet- en regelgeving. Bovendien laat een duurzaam mobiliteitsbeleid goed werkgeverschap zien en bevordert dit de vitaliteit van medewerkers.

Sector- en keteninitiatieven waaraan McCoy & Partners actief deelneemt:

SKAO (Stichting Klimaatvriendelijk Aanbesteden & Ondernemen) (CO₂-Prestatieladder)

Met de CO₂-Prestatieladder worden bedrijven uitgedaagd en gestimuleerd om de eigen CO₂-uitstoot te kennen en te reduceren. Zodoende wil McCoy & Partners in 2025 certificatie op niveau 3 van de CO₂-Prestatieladder behalen. De voornaamste reden tot actieve deelname aan dit initiatief bestaat uit het feit dat McCoy & Partners in de toekomst niet uitgesloten wil worden bij aanbestedingen en waar mogelijk gunningvoordeel behalen.

Stimular / milieubarometer

Stichting Stimular kan McCoy & Partners B.V. helpen om de bedrijfsvoering te verduurzamen, door kennis en ervaring te delen die tijdens projecten is opgedaan.

Daarnaast werkt McCoy & Partners B.V. met de milieubarometer, omdat het een zeer effectief monitormingsinstrument betreft (CO₂-footprint, (score-) grafieken, tabellen en indicatoren) en het een goede maatregelenmodule bevat.

Stichting Positieve Impact

Als lid van stichting Positieve Impact behoort McCoy & Partners tot een groep bedrijven die serieus werken aan CO₂-reductie, duurzaamheid en het creëren van positieve impact.

Met kleine stapjes toewerken om het elke dag een beetje beter te doen.

Stichting Positieve Impact: “wij geloven er in dat dit alleen werkt als je focus behoudt. Een keer naar onze events komen geeft energie en is inspirerend. Wil je echt het verschil maken? Dan moet je structureel hiermee aan de slag. En daarvoor heb je regelmatig inspiratie en nieuwe inzichten nodig. Dat is precies wat ons lidmaatschap je biedt!”

Tijdens elk event is de ochtend gereserveerd exclusief voor leden. Tijdens deze ochtend duiken de deelnemers de diepte in met thema's die voor McCoy & Partners relevant zijn, wordt er van elkaar geleerd en profiteert de afgevaardigde van McCoy & Partners van persoonlijke begeleiding bij de actuele vraagstukken.

Shuttel en Driessen Mobility

Het doel van dit initiatief is om de komende jaren de CO₂-uitstoot van McCoy te verminderen. We richten ons daarbij op minder en schonere kilometers. En om het brandstofverbruik te verminderen, gekoppeld aan het reduceren van de maximale CO₂-uitstoot per kilometer.

McCoy & Partners neemt de regie in het uitvoeren van de maatregelen. We onderscheiden daarbij de interne en externe aanpak. Intern gaan we, samen met onze collega's, actief aan de slag om het plan te realiseren.

Extern, hebben we onze ketenpartners, Shuttel en Driessen Mobility, nodig bij het realiseren van onze ambities. McCoy & Partners neemt een leidende rol daarin en zal met beide partijen de maatregelen gaan realiseren.

Projecten waarop CO₂-gerelateerd gunningvoordeel is verkregen

In 2024 zijn er geen projecten verkregen via aanbestedingen, waarbij CO₂-Prestatieladder een eis was.

Kruisverwijzingstabel naar ISO 14064-1

De emissie-inventarisatie is opgesteld in overeenstemming met ISO 14064-1.

In de onderstaande tabel wordt volgens paragraaf 9.3.1 de referentie weergegeven tussen de rapportering-eisen en de inventarisatie (invulling / referentie).

Normonderdeel	Invulling / referentie
a) Beschrijving van rapporterende organisatie	ALG 11, ALG 13 en energiemangementplan (d.d. 21-03-2025).
b) Verantwoordelijke persoon/personen	ALG 05.
c) Periode waarover organisatie rapporteert	Energiemangementplan (d.d. 21-03-2025) en verslag directiebeoordeling.
d) Documentatie van de organisatorische grenzen	ALG 13 en energiemangementplan (d.d. 21-03-2025).
e) Documentatie van genoemde organisatorische grenzen en bijbehorende criteria	ALG 13 en energiemangementplan (d.d. 21-03-2025).
f) Directe GHG emissies gescheiden in ton CO ₂	PRO 20, PRO 23 en energiemangementplan (d.d. 21-03-2025).
g) Beschrijving van CO ₂ uitstoot door biomassa	PRO 20, PRO 23 en energiemangementplan (d.d. 21-03-2025). Er vindt geen verbranding plaats van biomassa.
h) GHG verwijderingen in ton CO ₂	PRO 20, PRO 23 en energiemangementplan (d.d. 21-03-2025). Er worden geen broeikasgassen afgevangen / verwijderd.
i) Uitsluitingen GHG bronnen	PRO 20, PRO 23 en energiemangementplan (d.d. 21-03-2025) / geen uitsluitingen.
j) Indirecte GHG emissies gescheiden in ton CO ₂	PRO 20, PRO 23, milieubarometer en energiemangementplan (d.d. 21-03-2025).
k) GHG emissie inventarisatie referentiejaar	Milieubarometer en energiemangementplan (d.d. 21-03-2025).
l) Verklaring verandering en nacalculaties van referentiejaar	Energiemangementplan (d.d. 21-03-2025) en verslag directiebeoordeling.
m) Referentie/beschrijving incl. reden voor gekozen berekenmethode	Energiemangementplan (d.d. 21-03-2025)
n) Verklaring veranderingen in gekozen berekenmethode t.o.v. andere jaren	Energiemangementplan (d.d. 21-03-2025) / n.v.t.
o) Referentie/documentatie van gebruikte GHG factoren en verwijderdata	Milieubarometer en energiemangementplan (d.d. 21-03-2025).
p) Beschrijving impact van onzekerheden op accuraatheid GHG emissies en verwijderdata	Energiemangementplan (d.d. 21-03-2025).
q) Onzekerheden van beoordelings- omschrijvingen en uitkomsten	Energiemangementplan (d.d. 21-03-2025).
r) Opmerking dat emissie inventaris is gemaakt in overeenstemming met NEN-EN-ISO 14064-1	Energiemangementplan (d.d. 21-03-2025).
s) Opmerking dat emissie inventarisatie is geverifieerd incl. type verificatie	Energiemangementplan (d.d. 21-03-2025).
t) De GWP-waarden die bij de berekening zijn gebruikt, evenals hun bron.	n.v.t.

7 BIJLAGEN

BIJLAGE 1: GEGEVENSBRONNEN

- stimular.nl
- milieubarometer.nl
- skao.nl
- co2emissiefactoren.nl
- Administratie McCoy & Partners B.V.
- duurzaammkb.nl
- milieucentraal.nl
- hetnieuwerijden.nl
- duurzameleverancier.nl
- positieveimpact.nu

8 Overige documenten

- document "Energiebeoordeling McCoy & Partners"
- document "Keten- en sector initiatieven"
- maatregelenlijst milieubarometer